



Rijksinstituut voor Volksgezondheid
en Milieu
*Ministerie van Volksgezondheid,
Welzijn en Sport*

LEXCES

Landelijk ExpertiseCentrum Stoffengerelateerde beroepsziekten

NVvA symposium | 13-04-2022

Erik Tielemans



Inhoud

- › Achtergrond en aanleiding
- › Oprichting LEXCES
- › Werkprogramma, TSB en panels
- › NVvA en LEXCES

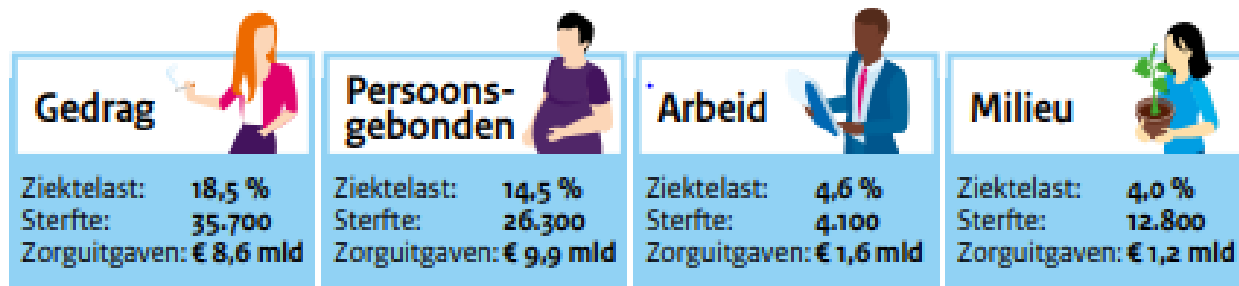


Urgent maatschappelijk probleem

- > Sterfte en grote ziektelast
- > Verhalen van schade leidt vaak tot trage en stroperige processen
- > Naast gezondheidsschade ook emotionele belasting, economische schade, belasting gezondheidszorg

Bijdrage van verschillende determinanten aan ziektelast, sterfte en zorguitgaven

▲ Getallen kunnen niet bij elkaar worden opgeteld!



Arbeid

	ZIEKTELAST (%)	STERFTE (x1000)	ZORGUITGAVEN € (x miljard)
Stoffen/omgeving	3,0%	4,1	1,1
Psychische belasting	0,9%	0,0	0,2
Fysieke belasting	0,7%	0,0	0,3



Casus Tilburg



Door het stof

Over kwetsbaarheid en goede bedoelingen

Onafhankelijke Commissie Tilburg Chroom-6
Gezondheidsrisico's op de werkvloer bij tROM tussen 2004 - 2012
Eindadvies



Bevindingen

- › Kennis over werkplek en over blootstelling was onvoldoende
- › Risico is niet onderkend in de RI&E
- › Effectieve maatregelen niet consequent geïmplementeerd
- › Onvoldoende voorlichting
- › Bedrijfsarts of andere arboprofessional speelde geen relevante rol
 - Geen actieve gezondheidsbewaking (bijv. biomonitoring of PMO)



Is Tilburg een uitzondering?

Beoordeling aard, mate en duur	CM Stoffen			Reproductie-toxische stoffen		Gevaarlijke stoffen		
	2008	2012	2016	2008	2012	2009	2012	2016
Volledig	9%	6%	7%	11%	8%	10%	5%	7%
Gedeeltelijk	9%	19%	23%	5%	13%	9%	10%	14%
Niet	82%	75%	70%	84%	79%	81%	86%	80%

Bron: Inspectie SZW, Arbo in Bedrijf (2008, 2009, 2012, 2016)

Minder dan 10% van de bedrijven met een RI&E waarin aandacht wordt besteed aan stoffen, houdt zich aan álle regels over de inventarisatie van de risico's van gevaarlijke stoffen.



Twée adviezen..

Advies Commissie Vergemakkelijking
schadeafhandeling beroepsziekten (Ton Heerts)



Advies verkenning kennisinfrastructuur
stoffengerelateerde beroepsziekten (Bruno Bruins)





Commissie Heerts

- › Investeer in een **betere preventie** door bedrijven
- › Investeer in een **stevige infrastructuur** voor kennis, diagnose en behandeling van stoffengerelateerde beroepsziekten
- › Introduceer een **algemene tegemoetkoming** voor werkenden die aan een beroepsziekte lijden als gevolg van blootstelling aan gevaarlijke stoffen
- › Introduceer een **passende boete** voor werkgevers en opdrachtgevers die hun zorgplicht niet nakomen





De arbeidshygiënist wordt aangesproken

De commissie concludeert dat beroepsziekten voorkomen kunnen worden met een:

- › **Betere preventie**
- › **Een meer effectieve beheersing van blootstellingsrisico's**
- › Een betere naleving van de verplichtingen uit de Arbowetgeving en een grotere aandacht voor de verbanden tussen werk en gezondheidsklachten in de bedrijfsgezondheidszorg en in de eerste- en tweedelijnszorg.



Verkenner Bruins

- › Bundel de beschikbare expertise in een landelijk expertisecentrum
- › Stimuleer de toegang tot die kennis en zorg dat professionals beter toegerust zijn voor preventie en behandeling
- › De bundeling betreft vijf instituten: IRAS, NKAL, PMA, NCvB, RIVM
- › Middels een “zwaan kleef aan” aanpak om ook anderen te betrekken
- › Essentieel is de samenhang tussen kennisbundeling en benutting van de kennis in de praktijk en ook de samenhang met erkenning en tegemoetkoming: “de kenniscirkel”





Twee parallele opdrachten

- › Kwartiermaker
 - Voorbereiding inrichting LEXCES
- › Via NCvB
 - Eerste lijst van ernstige beroepsziekten
 - Protocollen afwegingskader
 - Inrichting deskundigenpanels (kamers)



Kwartiermaker

- › Kwartiermaker: Rob van Lint (ABDTOPConsult)
- › Oprichting LEXCES per 1 juli 2022
 - Inrichting, governance en financiering
 - Inhoudelijk werkprogramma
 - Rol in uitvoering Regeling tegemoetkoming stoffengerelateerde beroepsziekten (TSB)



Aanpak kwartiermaker

- › Stuurgroep en diverse werkgroepen van vijf instituten
- › Samenwerking met ministerie van SZW
- › Nauwe afstemming met IAS en SVB t.a.v. uitvoering tegemoetkomingsregeling
- › Vele gesprekken met stakeholders



Rijksinstituut voor Volksgezondheid
en Milieu
*Ministerie van Volksgezondheid,
Welzijn en Sport*

Oprichting LEXCES



Waar staat het LEXCES voor?

Missie

LEXCES is hét expertisecentrum voor stoffengerelateerde beroepsziekten. In deze netwerkorganisatie werken verschillende organisaties samen om kennis en expertise op het gebied van gevaarlijke stoffen en gezondheidsrisico's voor werkenden te verzamelen, verder te ontwikkelen en de verspreiding ervan actief te bevorderen. Daarmee draagt LEXCES actief bij aan de preventie en beoordeling van stoffengerelateerde beroepsziekten.

Kernwaarden

Gezaghebbend | Onafhankelijk | Toegankelijk



Kerntaken

- › Bundelen, ontwikkelen en delen van kennis
- › Uitvoeren van programma's gericht op opleiding, preventie en vroegsignalering van beroepsziekten
- › Inzetten van kennis ter ondersteuning van het functioneren van de arbeidsgeneeskundige zorg voor betere preventie, diagnostiek en behandeling van stoffengerelateerde beroepsziekten
- › Verzorgen en ondersteunen van de rol van deskundigenpanels in het kader van de Tegemoetkomingsregeling, incl. het onderhoud en uitbreiding van de lijst van ernstige stoffen gerelateerde beroepsziekten



Voor wie en per wanneer

- › Start is per 1 juli 2022
- › Tegemoetkoming stoffengerelateerde beroepsziekten (TSB) is gericht op (ex)werkenden (werknemers en ZZP'ers)
- › Kennis over preventie gericht op verschillende doelgroepen o.a.
 - Werknemers
 - Werkgevers
 - Arboprofessionals
 - Medische wereld
 - Opleidingen
 - Kennispartners
 - ... etc.

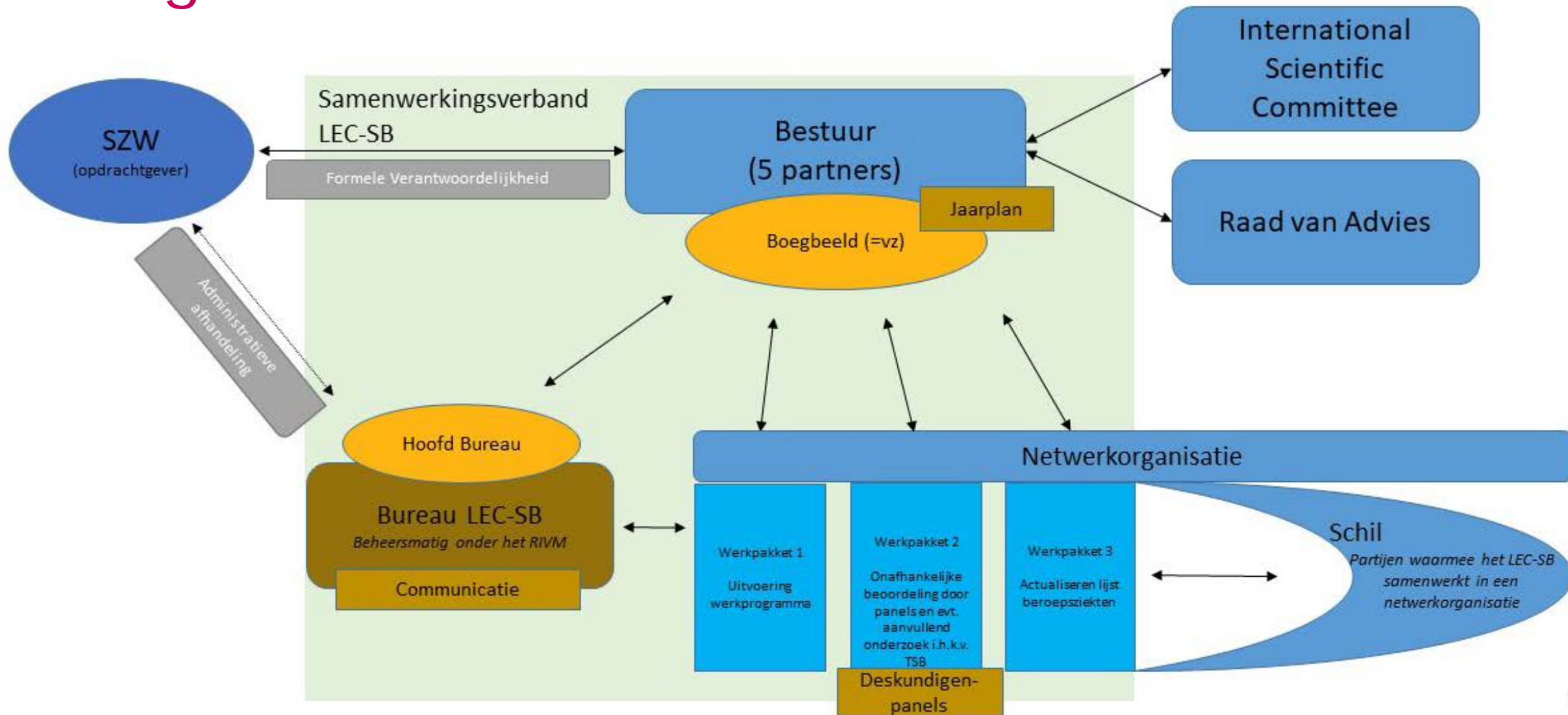


Organisatie LEXCES

- › Netwerkorganisatie van NCvB, PMA, IRAS, NKAL en RIVM
 - Bureau LEXCES gepositioneerd bij RIVM
- › Bestuur verantwoordelijk voor werkprogramma
- › Raad van Advies met stakeholders
- › Wetenschappelijke borging door internationale wetenschappelijke adviesraad
- › Opdrachtverlening/financiering door SZW
- › Zwaan kleef aan: samenwerking met andere instituten/organisaties



Organisatiemodel LEXCES





Rijksinstituut voor Volksgezondheid
en Milieu
*Ministerie van Volksgezondheid,
Welzijn en Sport*

Werkprogramma, TSB en Panels



1. Inhoudelijk werkprogramma

In opstartfase focus op:

- › Opbouwen van een data-infrastructuur
- › Inrichten van een 3D-matrix
- › Beschrijven en ontwikkelen van een methodologie en van protocollen voor het selecteren en prioriteren van gevaarlijke stoffen en beroepsziekten voor onderzoek en analyse
- › Methodologie voor vroegsignalering

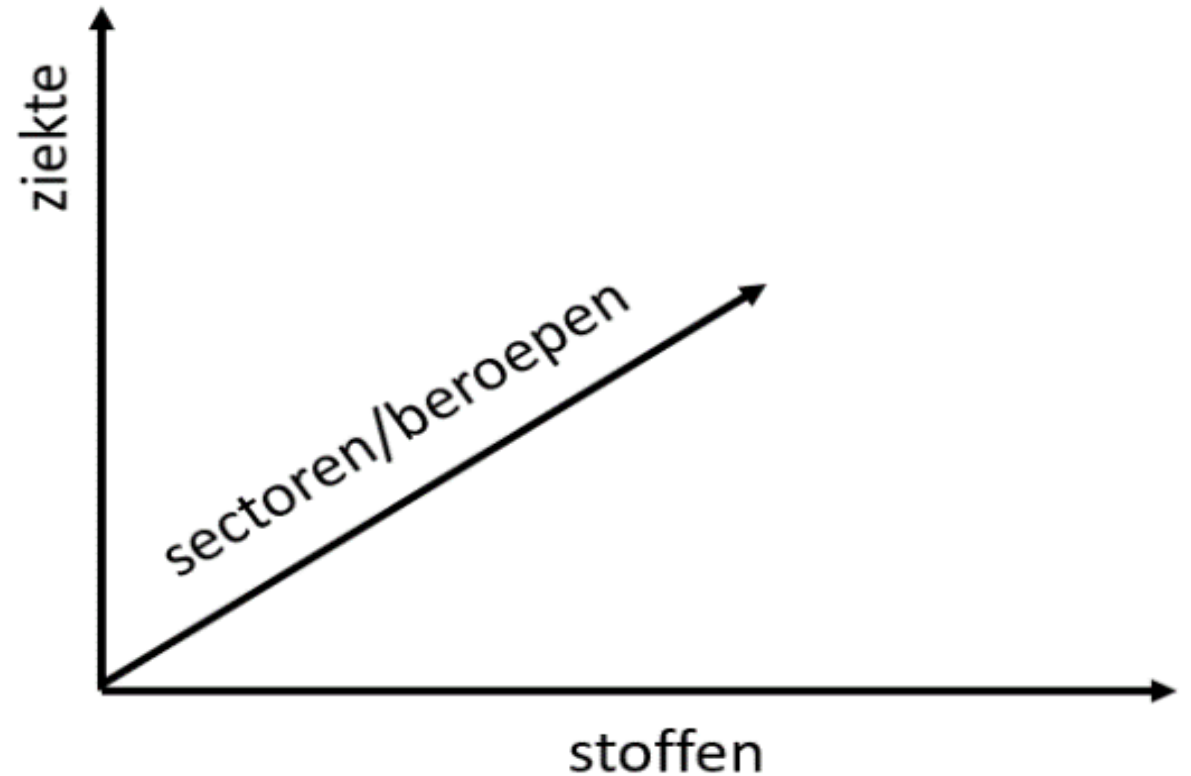
Tegelijkertijd direct aan de slag met:

- › Prioritaire stoffen
 - Longcarcinogenen (met name lasrook, silica en dieselmotoremissie)
 - Chroom-6
 - Allergenen
 - Oplosmiddelen
- › Prioritaire onderwerpen op het gebied van primaire, secundaire en tertiaire preventie
- › Verbetering arbeidsgeneeskundige zorg: deskundigheidsbevordering en netwerkstructuur werkgerelateerde aandoeningen



1. Inhoudelijk werkprogramma

- › 3D-matrix:
 1. gevaarlijke stoffen
 2. blootgestelde populatie in sectoren en beroepen en
 3. beroepsziekten
- › Inzicht in beschikbare kennis en witte vlekken; herkenning blootstellings- en gezondheidsrisico's; signalering nieuwe stoffen en risico's





2. Rol in uitvoering tegemoetkomingsregeling

- › Zorgdragen voor rol deskundigenpanels:
 - Oordeel of sprake is van een beroepsziekte die onder de TSB valt en of aannemelijk is dat de aandoening in overwegende mate het gevolg is van blootstelling aan gevaarlijke stoffen.
- › Opstellen protocollen
- › Adviseren van Minister SZW over onderhoud en uitbreiding van Lijst Beroepsziekten

Regeling tegemoetkoming stoffengerelateerde beroepsziekten

Ieder jaar overlijden ongeveer 3.000 mensen als gevolg van blootstelling aan gevaarlijke stoffen tijdens hun werk. Nog veel meer mensen worden hierdoor ernstig ziek. Met de regeling ontstaat voor deze (ex-)werkenden een korte en snelle route naar erkenning van hun beroepsziekte. Het streven is dat de Regeling per 1 juli 2022 in werking treedt. De regeling vloeit voort uit het advies van de commissie Heerts

Consultatie gegevens

Publicatiedatum	09-11-2021
Einddatum consultatie	21-12-2021
Status	Gesloten
Type consultatie	Ministeriële regeling
Organisatie	Ministerie van Sociale Zaken en Werkgelegenheid



Eerste lijst ernstige stoffengerelateerde beroepsziekten

Beroepsziektelijst uitgaande van een specifieke medische diagnose

1. Bronnenonderzoek naar bestaande lijsten
2. Indeling van beroepsziekten uit deze lijsten per orgaansysteem
3. Eerste selectie gebaseerd op het aantal claims in landen met een bestaand systeem
4. Beoordeling van geselecteerde ziektes adhv causaliteit op groepsniveau
5. Categorisatie van causaliteit op individueel niveau

→ 15 beroepsziekten in eerste lijst, waaronder long- en huidziekten en maligniteiten



Eerste lijst ernstige stoffengerelateerde beroepsziekten

1. Allergisch Contact dermatitis
2. Irritatief Contact dermatitis
3. Allergische Rhinitis/rhinosinusitus
4. Allergisch astma
5. Niet-allergisch astma
6. COPD en emfyseem
7. Silicose
8. Asbestose
9. Pneumoconiose
10. Extrinsieke allergische alveolitis
11. Longkanker
12. Blaaskanker
13. Hematologische maligniteiten
14. Neusholte- en neusbijholtekanker Nasopharynx
15. Mesothelioom

Ziektebeelden waarvoor al een tegemoetkomingsregeling bestaat/bestond:

1. Asbestose
2. Mesothelioom
3. Chronische Toxische Encefalopathie



Tegemoetkomingsregeling

- › Starten met uitwerking van twee (type) beroepsziekten
 - Allergisch astma
 - Longkanker door asbest
- › Protocollen of sjablonen te gebruiken voor de beoordeling door deskundigen
- › Criteria formuleren op basis van evidence
- › Proces beoordelingen
- › Invulling panels



Blootstelling aan stoffen – categorie indeling

Categorie 1	Er is op populatieniveau sprake van een causale relatie tussen ziekte en blootstelling én causaliteit is op individueel niveau met voldoende zekerheid vast te stellen
Categorie 2	Er is op populatieniveau sprake van een causale relatie tussen ziekte en blootstelling én op individueel niveau is dit niet eenvoudig vast te stellen anders dan met een veroorzakingswaarschijnlijkheid
Categorie 3	Er is op populatieniveau sprake van een causale relatie maar een afweging van de causale relatie op individueel niveau is (nog) niet vast te stellen
Categorie 4	Er is geen sprake op populatieniveau van een causale relatie



Tegemoetkoming voor categorie 1 en 2

Categorie 1: zwaartepunt van de beoordeling ligt vooral in de medische diagnose
- bijv. allergisch astma

Categorie 2: zwaartepunt van de beoordeling ligt vooral in gebruik van
epidemiologische informatie en berekening van de veroorzakingswaarschijnlijkheid.
- bijv. longkanker

Voor categorieën 3 en 4 is eerst meer onderzoek nodig.



Protocollen

Elk beroepsziekte protocol bestaat uit:

- 1) criteria voor de medische diagnose,
- 2) criteria voor de ernst van de aandoening en de sociaal-medische gevolgen,
- 3) criteria voor (gezondheidsrelevante) blootstelling aan schadelijke stof(fen),
- 4) criteria voor de diagnose beroepsziekte (samenhang tussen de diagnose en de blootstelling).

Op basis van het protocol oordeelt het Deskundigenpanel of de aandoening is te kwalificeren als beroepsziekte conform de regeling.



Panels

- Onafhankelijke leden
- Aantal en disciplines leden hangt af van de aandoening; tenminste 3 leden waaronder medische specialist, bedrijfsarts & arbeidshygienist
- Sjablonen en proces wordt voorgelegd aan stakeholders; beroepsvereniging en patiëntvertegenwoordiging



Rijksinstituut voor Volksgezondheid
en Milieu
*Ministerie van Volksgezondheid,
Welzijn en Sport*

NVvA & LEXCES?



NVvA & LEXCES

- > Primaire preventie
 - Voorkomen van blootstelling
 - Beheersing van blootstellingsrisico's
- > Infrastructuur kennis
 - Aandragen best practices
 - Bundeling van kennis
 - Toepassing in praktijk
- > Scholing arboprofessionals
- > Samenwerking andere arboprofessionals, o.a. bedrijfsarts
- > “Zwaan kleef aan”
- > Panels

De NVvA start met een nieuwe contactgroep 'Klinische arbeidshygiëne'

03 februari 2022

Met de komst van het Landelijk EXpertise CEntrum Stoffengerelateerde beroepsziekten (LEXCES) komt er meer behoefte aan kennis over de beoordeling van beroepsmatige blootstelling in het kader van klinische vraagstukken.

LEXCES wordt de officiële naam van het Landelijk Expertise Centrum – Stoffengerelateerde Beroepsziekten (tot nu toe 'I FC-SB') dat momenteel in oprichting is en in juli 2022 van start moet gaan.



Informatie

- › 27 juni (middag) evenement i.v.m. opening/start LEXCES
- › Aanmelden nieuwsbrief via kasper.baarda@minbzk.nl
- › Vervolggesprekken (webinar, ronde tafel, taskforces) ter verdieping van werkprogramma en concrete samenwerkingsprojecten daarbinnen
- › Webinar 16-12-2021: [Meer aandacht voor stoffengerelateerde beroepsziekten | Beroepsziekten.nl](#)

Voorstel inrichting Landelijk
Expertisecentrum
Stoffengerelateerde Beroepsziekten
Eindrapport

